

เมื่อได้กรรมการที่มาจากคัดเลือก ให้ผู้บริหารสูงสุดขององค์กรปกครองส่วนท้องถิ่น เป็นผู้ออกคำสั่งแต่งตั้งเป็นคณะกรรมการกองทุน และแจ้งให้สำนักงานหลักประกันสุขภาพแห่งชาติเขต ทราบต่อไป

ข้อ ๑๓ ให้กรรมการตามข้อ ๑๒ (๒) (๓) (๔) (๕) (๖) และ (๗) มีวาระอยู่ในตำแหน่ง คราวละสี่ปี นับแต่วันที่ออกคำสั่งแต่งตั้ง

เมื่อครบกำหนดวาระตามวรรคหนึ่งแล้ว หากยังมีได้มีการคัดเลือกกรรมการขึ้นใหม่ ให้กรรมการซึ่งพ้นจากตำแหน่งอยู่ในตำแหน่งเพื่อปฏิบัติหน้าที่ต่อไป จนกว่ากรรมการซึ่งได้รับการคัดเลือกขึ้นใหม่ เข้ารับหน้าที่ แต่ต้องไม่เกินเก้าสิบวัน นับแต่วันที่กรรมการพ้นจากตำแหน่ง

ในกรณีที่กรรมการตามวรรคหนึ่ง พ้นจากตำแหน่งก่อนครบวาระ ให้ดำเนินการคัดเลือก กรรมการประเภทเดียวกันแทนภายในสามสิบวัน นับแต่วันที่ตำแหน่งกรรมการนั้นว่างลง ตามหลักเกณฑ์ที่สำนักงานกำหนดในข้อ ๑๒ วรรคสามหรือวรรคสี่ แล้วแต่กรณี ให้ผู้ได้รับการคัดเลือกอยู่ในตำแหน่งเท่ากับวาระที่เหลือของกรรมการซึ่งตนแทน เว้นแต่กรณีที่วาระของกรรมการ ที่พ้นจากตำแหน่งก่อนครบวาระเหลืออยู่ไม่ถึงเก้าสิบวัน จะไม่ดำเนินการคัดเลือกหรือแต่งตั้งกรรมการ แทนตำแหน่งที่ว่างนั้นก็ได้ และในการนี้ให้คณะกรรมการกองทุนประกอบด้วยกรรมการเท่าที่เหลืออยู่

ในกรณีที่กรรมการตามข้อ ๑๒ (๓) ว่างลงโดยมิใช่เหตุพ้นจากตำแหน่งก่อนครบวาระ ให้คณะกรรมการกองทุนประกอบด้วยกรรมการเท่าที่เหลืออยู่

ข้อ ๑๔ กรรมการตามข้อ ๑๒ วรรคหนึ่ง (๒) (๓) (๔) (๕) (๖) และ (๗) นอกจาก การพ้นจากตำแหน่งตามวาระแล้ว ให้พ้นจากตำแหน่ง ในกรณีดังต่อไปนี้

- (๑) ตาย
- (๒) ลาออก
- (๓) ย้ายไปดำรงตำแหน่งหรือไปประกอบอาชีพในท้องถิ่นหรือพื้นที่อื่น
- (๔) เป็นคนไร้ความสามารถหรือเสมือนไร้ความสามารถ
- (๕) เป็นบุคคลล้มละลาย
- (๖) ได้รับโทษจำคุกโดยคำพิพากษาถึงที่สุดให้จำคุก เว้นแต่โทษสำหรับความผิดที่ได้กระทำ โดยประมาทหรือความผิดลหุโทษ
- (๗) พ้นจากความเป็นสมาชิกภาพของสภาองค์กรปกครองส่วนท้องถิ่น อาสาสมัครสาธารณสุข ประจำหมู่บ้าน ผู้แทนศูนย์ประสานงานหลักประกันสุขภาพประชาชน หรือหน่วยรับเรื่องร้องเรียนอิสระ ในท้องถิ่น
- (๘) ขาดประชุมสามครั้งติดต่อกันโดยไม่มีเหตุอันสมควร

ข้อ ๑๕ การประชุมคณะกรรมการกองทุนต้องมีกรรมการมาประชุมไม่น้อยกว่ากึ่งหนึ่งของ จำนวนกรรมการทั้งหมด จึงจะเป็นองค์ประชุม

ให้ประธานกรรมการเป็นประธานในที่ประชุม ถ้าประธานกรรมการไม่มาประชุมหรือไม่อาจปฏิบัติหน้าที่ได้ ให้กรรมการที่มาประชุมเลือกกรรมการคนหนึ่งเป็นประธานในที่ประชุม

ข้อ ๑๖ คณะกรรมการกองทุนมีอำนาจหน้าที่ ดังต่อไปนี้

- (๑) พิจารณาอนุมัติแผนการเงินประจำปีของกองทุนหลักประกันสุขภาพ
- (๒) พิจารณาอนุมัติโครงการ หรือกิจกรรม ให้เป็นไปตามวัตถุประสงค์ของกองทุนตามข้อ ๑๐
- (๓) ออกระเบียบที่จำเป็นเพื่อประสิทธิภาพในการบริหารกองทุน ทั้งนี้ ต้องไม่ขัดหรือแย้งกับประกาศนี้

(๔) สนับสนุนให้บุคคลในท้องถิ่นสามารถเข้าถึงบริการสาธารณสุขทั้งที่บ้าน ในชุมชน หรือหน่วยบริการ ได้อย่างทั่วถึงและมีประสิทธิภาพ

(๕) ให้คำแนะนำในการจัดทำข้อมูลและโครงการ หรือกิจกรรมที่เกี่ยวกับงานสาธารณสุขของกลุ่มเป้าหมาย แก่หน่วยงาน องค์กรหรือกลุ่มประชาชน และองค์กรปกครองส่วนท้องถิ่น

(๖) พิจารณาให้ความเห็นชอบรายงานผลการดำเนินงาน รายงานการรับเงิน การจ่ายเงิน และเงินคงเหลือของกองทุนหลักประกันสุขภาพ

ข้อ ๑๗ คณะกรรมการกองทุนมีอำนาจแต่งตั้งคณะอนุกรรมการ หรือคณะทำงาน เพื่อปฏิบัติหน้าที่ตามประกาศนี้ หรือตามที่คณะกรรมการกองทุนมอบหมาย

ข้อ ๑๘ ให้คณะกรรมการกองทุนแต่งตั้งคณะอนุกรรมการชุดหนึ่งชื่อ “คณะอนุกรรมการสนับสนุนการจัดบริการดูแลระยะยาวสำหรับผู้สูงอายุที่มีภาวะพึ่งพิง” ประกอบด้วย

- (๑) ผู้บริหารสูงสุดขององค์กรปกครองส่วนท้องถิ่นหรือผู้บริหารอื่น เป็นประธานอนุกรรมการที่ผู้บริหารสูงสุดขององค์กรปกครองส่วนท้องถิ่นมอบหมาย
- (๒) ผู้แทนกรรมการกองทุนหลักประกันสุขภาพ จำนวนสองคน เป็นอนุกรรมการ
- (๓) หัวหน้าหน่วยบริการประจำที่จัดบริการสาธารณสุขในท้องถิ่น หรือผู้แทน เป็นอนุกรรมการ
- (๔) สาธารณสุขอำเภอหรือผู้แทน เป็นอนุกรรมการ
- (๕) หัวหน้าหน่วยบริการปฐมภูมิที่จัดบริการสาธารณสุขในท้องถิ่น เป็นอนุกรรมการ
- (๖) ผู้จัดการการดูแลระยะยาวด้านสาธารณสุข เป็นอนุกรรมการ
- (๗) ผู้ช่วยเหลือดูแลผู้สูงอายุที่มีภาวะพึ่งพิง เป็นอนุกรรมการ
- (๘) ปลัดองค์กรปกครองส่วนท้องถิ่น เป็นอนุกรรมการ และเลขานุการ
- (๙) เจ้าหน้าที่อื่นที่ผู้บริหารสูงสุดขององค์กรปกครองส่วนท้องถิ่นมอบหมาย เป็นอนุกรรมการ และผู้ช่วยเลขานุการ

ข้อ ๑๙ คณะอนุกรรมการสนับสนุนการจัดบริการดูแลระยะยาวสำหรับผู้สูงอายุที่มีภาวะพึ่งพิง มีอำนาจหน้าที่ พิจารณานุมัติโครงการ แผนการดูแลรายบุคคล รวมถึงค่าใช้จ่ายตามแผนการดูแล รายบุคคลสำหรับผู้สูงอายุที่มีภาวะพึ่งพิง ของศูนย์พัฒนาคุณภาพชีวิตผู้สูงอายุในชุมชน หน่วยบริการ หรือสถานบริการ

ศูนย์พัฒนาคุณภาพชีวิตผู้สูงอายุในชุมชน ตามวรรคหนึ่งให้เป็นไปตามหลักเกณฑ์ที่สำนักงานกำหนด

ข้อ ๒๐ การประชุมของคณะอนุกรรมการสนับสนุนการจัดบริการดูแลระยะยาวสำหรับผู้สูงอายุที่มีภาวะพึ่งพิง คณะอนุกรรมการ คณะทำงาน ที่คณะกรรมการกองทุนแต่งตั้ง ให้นำข้อ ๑๕ มาบังคับใช้โดยอนุโลม

ข้อ ๒๑ ให้กรรมการ ที่ปรึกษา อนุกรรมการ และคณะทำงาน ได้รับค่าตอบแทนในการประชุม ค่าใช้จ่ายในการเดินทาง และค่าใช้จ่ายอื่น

ให้บุคคลภายนอก และเจ้าหน้าที่หรือลูกจ้างขององค์กรปกครองส่วนท้องถิ่นที่รับการแต่งตั้ง ให้ปฏิบัติหน้าที่เกี่ยวกับการดำเนินงานและบริหารจัดการระบบหลักประกันสุขภาพ ที่เข้าร่วมประชุม มีสิทธิได้รับค่าตอบแทนในการประชุม ทั้งนี้ ต้องไม่เกินวงเงินของข้อ ๑๐ (๔)

ค่าใช้จ่ายตามวรรคหนึ่ง และวรรคสองให้เป็นไปตามเอกสารหมายเลข ๑ แนบท้ายประกาศนี้

ข้อ ๒๒ เพื่อให้กองทุนหลักประกันสุขภาพมีการพัฒนาอย่างยั่งยืนและมีการดำเนินงาน ที่มีประสิทธิภาพมากยิ่งขึ้น ให้สำนักงานหลักประกันสุขภาพแห่งชาติ เขต ประสานกับท้องถิ่นจังหวัด ในการติดตาม กำกับ ประเมินผล และส่งเสริมสนับสนุนการดำเนินงานของกองทุนหลักประกันสุขภาพ ในพื้นที่ที่รับผิดชอบให้มีประสิทธิภาพอย่างต่อเนื่อง และรายงานให้สำนักงานทราบ

ข้อ ๒๓ องค์กรปกครองส่วนท้องถิ่นใดมีเงินกองทุนหลักประกันสุขภาพคงเหลือมากกว่า สองเท่าของรายรับของกองทุนหลักประกันสุขภาพตามข้อ ๗ วรรคหนึ่ง ของปีงบประมาณที่ผ่านมา สำนักงานอาจงดการจัดสรรเงินจากกองทุนหลักประกันสุขภาพแห่งชาติตามข้อ ๗ (๑) และองค์กรปกครอง ส่วนท้องถิ่นงดการสมทบเงินตามข้อ ๗ (๒) ของปีงบประมาณนั้น

การดำเนินงานและบริหารจัดการกองทุนหลักประกันสุขภาพในปีงบประมาณนั้น กรณีค่าใช้จ่ายเพื่อการบริหารหรือพัฒนากองทุนหลักประกันสุขภาพตามข้อ ๑๐ (๔) ให้สนับสนุน ค่าใช้จ่ายได้ไม่เกินวงเงินของปีงบประมาณที่ผ่านมา

ข้อ ๒๔ ให้เงินกองทุนหลักประกันสุขภาพ คณะกรรมการกองทุน คณะอนุกรรมการ คณะทำงาน แนวทางปฏิบัติ และการดำเนินงานต่าง ๆ ตามประกาศคณะกรรมการหลักประกันสุขภาพแห่งชาติ เรื่อง การกำหนดหลักเกณฑ์เพื่อสนับสนุนให้องค์กรปกครองส่วนท้องถิ่นดำเนินงานและบริหารจัดการ กองทุนหลักประกันสุขภาพในระดับท้องถิ่นหรือพื้นที่ พ.ศ. ๒๕๕๗ และที่แก้ไขเพิ่มเติม เป็นเงินกองทุนหลักประกันสุขภาพ เป็นคณะกรรมการกองทุน คณะอนุกรรมการ คณะทำงาน เป็นแนวทางปฏิบัติและการดำเนินงานต่อเนื่องตามประกาศนี้

ให้กรรมการกองทุน อนุกรรมการ และคณะทำงานตามวรรคหนึ่ง อยู่ในตำแหน่งต่อไปได้ ไม่เกินเก้าสิบวันนับจากวันที่ประกาศนี้ใช้บังคับ และให้องค์กรปกครองส่วนท้องถิ่นดำเนินการ เพื่อให้ได้มาซึ่งกรรมการตามข้อ ๑๒ ต่อไป

ในปีกงบประมาณ ๒๕๖๒ ให้องค์กรปกครองส่วนท้องถิ่นสมทบเงินในอัตราตามข้อ ๖ แห่งประกาศคณะกรรมการหลักประกันสุขภาพแห่งชาติ เรื่อง การกำหนดหลักเกณฑ์เพื่อสนับสนุนให้องค์กรปกครองส่วนท้องถิ่น ดำเนินงานและบริหารจัดการกองทุนหลักประกันสุขภาพในระดับท้องถิ่น หรือพื้นที่ พ.ศ. ๒๕๕๗ และให้ถือว่าข้อกำหนดของประกาศคณะกรรมการหลักประกันสุขภาพแห่งชาติ เรื่อง การกำหนดหลักเกณฑ์เพื่อสนับสนุนให้องค์กรปกครองส่วนท้องถิ่น ดำเนินงานและบริหารจัดการกองทุนหลักประกันสุขภาพในระดับท้องถิ่นหรือพื้นที่ พ.ศ. ๒๕๕๗ ในส่วนที่เกี่ยวกับการสมทบเงิน ยังคงมีผลใช้บังคับได้ต่อไปและตั้งแต่ปีงบประมาณ ๒๕๖๓ ให้องค์กรปกครองส่วนท้องถิ่นสมทบเงินเข้ากองทุนหลักประกันสุขภาพในอัตราตามข้อ ๘

ข้อ ๒๕ การดำเนินงานใดตามประกาศนี้ หากยังไม่มี กฎ ระเบียบ ประกาศ หรือหลักเกณฑ์ที่จะกำหนดขึ้นตามประกาศนี้ ให้ใช้ กฎ ระเบียบ ประกาศ หรือหลักเกณฑ์ขององค์กรปกครองส่วนท้องถิ่น บังคับใช้โดยอนุโลม

ข้อ ๒๖ ให้เลขาธิการสำนักงานหลักประกันสุขภาพแห่งชาติ เป็นผู้รักษาการตามประกาศนี้ และให้มีอำนาจวินิจฉัยชี้ขาดปัญหาเกี่ยวกับการปฏิบัติตามประกาศนี้

ประกาศ ณ วันที่ ๑๓ กันยายน พ.ศ. ๒๕๖๑

ปิยะสกล สกลสัตยาทร

รัฐมนตรีว่าการกระทรวงสาธารณสุข

ประธานกรรมการหลักประกันสุขภาพแห่งชาติ

เอกสารหมายเลข ๑ แนบท้ายประกาศคณะกรรมการหลักประกันสุขภาพแห่งชาติ  
เรื่อง หลักเกณฑ์เพื่อสนับสนุนให้องค์กรปกครองส่วนท้องถิ่นดำเนินงานและบริหารจัดการ  
ระบบหลักประกันสุขภาพในระดับท้องถิ่นหรือพื้นที่ พ.ศ. ๒๕๖๑  
ลงวันที่ ๑๓ กันยายน ๒๕๖๑

หมวด ๑

การรับเงิน การเก็บรักษาเงิน การจ่ายเงิน การจัดทำบัญชีและรายงาน  
ของกองทุนหลักประกันสุขภาพ

๑. การรับเงิน และการเก็บรักษาเงินกองทุนหลักประกันสุขภาพ

๑.๑ บรรดาเงินรายรับเข้ากองทุนหลักประกันสุขภาพตามข้อ ๗ วรรคหนึ่งให้นำส่งเข้าบัญชีกองทุนหลักประกันสุขภาพ ที่เปิดบัญชีกับธนาคารเพื่อการเกษตรและสหกรณ์การเกษตร (ธ.ก.ส.) ประเภทบัญชีเงินฝากออมทรัพย์ โดยใช้ชื่อบัญชีว่า “กองทุนหลักประกันสุขภาพ...(ระบุชื่อองค์กรปกครองส่วนท้องถิ่น)”

ให้องค์กรปกครองส่วนท้องถิ่นที่ได้รับเงินตามข้อ ๗ วรรคสอง เปิดบัญชีกับธนาคารเพื่อการเกษตรและสหกรณ์การเกษตร ประเภทบัญชีเงินฝากออมทรัพย์ โดยใช้ชื่อบัญชีว่า “กองทุนหลักประกันสุขภาพ...(ระบุชื่อองค์กรปกครองส่วนท้องถิ่น) เพื่อการดูแลผู้สูงอายุที่มีภาวะพึ่งพิง” แยกออกจากบัญชีกองทุนหลักประกันสุขภาพตามวรรคหนึ่ง

กรณีที่มีความจำเป็นไม่อาจเปิดบัญชีกับธนาคารเพื่อการเกษตรและสหกรณ์การเกษตรตามวรรคหนึ่งและวรรคสองได้ ให้เปิดบัญชีกับธนาคารของรัฐอื่นได้ โดยให้เป็นไปตามข้อตกลงระหว่างองค์กรปกครองส่วนท้องถิ่นกับสำนักงานหลักประกันสุขภาพแห่งชาติ

ทั้งนี้ บัญชีกองทุนหลักประกันสุขภาพ ที่ได้เปิดบัญชีไว้แล้วก่อนประกาศนี้ใช้บังคับ ให้ถือว่าเป็นบัญชีเงินฝากตามวรรคหนึ่งและวรรคสองแล้วแต่กรณี

๑.๒ การรับเงินเข้ากองทุนหลักประกันสุขภาพให้รับเป็น เงินสด เช็ค ตัวแลกเงิน หรือธนาคัตก็ได้ และให้ออกใบเสร็จรับเงินในนามของกองทุนหลักประกันสุขภาพ ตามแบบที่สำนักงานกำหนด ให้แก่ผู้ชำระเงินทุกครั้ง เว้นแต่การรับเงินที่ได้รับการจัดสรรแต่ละปีจากกองทุนหลักประกันสุขภาพแห่งชาติ ตามที่คณะกรรมการหลักประกันสุขภาพแห่งชาติกำหนด โดยให้ใช้หลักฐานการโอนเงินผ่านทางธนาคารเป็นหลักฐานอ้างอิงในการบันทึกบัญชีรายรับ

๑.๓ เงินสดที่กองทุนหลักประกันสุขภาพได้รับไว้ให้นำฝากเข้าบัญชีตาม ๑.๑ ภายในวันที่ได้รับเงิน หากไม่สามารถนำเงินดังกล่าวฝากเข้าบัญชีได้ทัน ให้พนักงานส่วนท้องถิ่นที่ผู้บริหารสูงสุดมอบหมายนำเงินสดจำนวนดังกล่าวเก็บรวมไว้ในซองหรือหีบห่อ ระบุเงินกองทุนหลักประกันสุขภาพ จำนวนเงิน ปิดผนึกลงลายมือชื่อผู้รับผิดชอบ และนำฝากไว้ที่ตู้নিরক্ষ্যหรือสถานที่เก็บรักษาเงินขององค์กรปกครองส่วนท้องถิ่น แล้วให้นำฝากเข้าบัญชีในวันทำการถัดไป

๑.๔ การสมทบเงินจากองค์กรปกครองส่วนท้องถิ่น ให้ดำเนินการโดยเร็วเมื่อเริ่มต้นปีงบประมาณ กรณีมีความจำเป็น ให้สมทบได้ไม่เกินปีงบประมาณที่สำนักงานจ่ายเงินสนับสนุน

## ๒. การจ่ายเงินกองทุนหลักประกันสุขภาพ

๒.๑ การจ่ายเงินกองทุนหลักประกันสุขภาพตามข้อ ๗ วรรคหนึ่ง และวรรคสองแล้วแต่กรณี ให้ผู้บริหารสูงสุดขององค์กรปกครองส่วนท้องถิ่น สั่งจ่ายได้ตามวัตถุประสงค์ของเงินกองทุนหลักประกันสุขภาพ นั้น ๆ ทั้งนี้ ภายใต้โครงการ หรือกิจกรรม ที่คณะกรรมการกองทุน หรือคณะกรรมการสนับสนุนการจัดบริการดูแลระยะยาวสำหรับผู้สูงอายุที่มีภาวะพึ่งพิงอนุมัติ แล้วแต่กรณี

๒.๒ วิธีการจ่ายเงินกองทุนหลักประกันสุขภาพ ให้จ่ายได้ ดังต่อไปนี้

๒.๒.๑ จ่ายเป็นเช็คขีดคร่อมหรือตัวแลกเงินหรือธนาคา

๒.๒.๒ จ่ายทางธนาคาร

๒.๒.๓ จ่ายทางอื่นตามที่คณะกรรมการกองทุนกำหนด

๒.๓ ให้ผู้บริหารสูงสุดขององค์กรปกครองส่วนท้องถิ่นหรือรองผู้บริหารสูงสุดที่ผู้บริหารสูงสุดมอบหมายหรือปลัดองค์กรปกครองส่วนท้องถิ่นคนใดคนหนึ่ง ลงนามร่วมกับพนักงานส่วนท้องถิ่น คนใดคนหนึ่ง ที่ผู้บริหารสูงสุดมอบหมายไว้จำนวนสองคน รวมเป็นผู้ลงนามสองคน เป็นผู้เบิกเงินจากบัญชีกองทุนหลักประกันสุขภาพตามโครงการหรือกิจกรรมที่ได้รับอนุมัติจากคณะกรรมการกองทุนหรือคณะกรรมการสนับสนุนการจัดบริการดูแลระยะยาวสำหรับผู้สูงอายุที่มีภาวะพึ่งพิง แล้วแต่กรณี

๒.๔ การจ่ายให้ผู้มีสิทธิรับเงินที่เป็นหน่วยบริการ สถานบริการ หน่วยงานสาธารณสุข หรือหน่วยงานอื่น ให้หัวหน้าของหน่วยบริการ สถานบริการ หน่วยงานสาธารณสุข หรือหน่วยงานอื่นนั้น เป็นผู้รับเงิน หากไม่สามารถมารับเงินได้ด้วยตนเอง จะมอบอำนาจให้ผู้อื่นเป็นผู้รับเงินแทนก็ได้ ทั้งนี้ ต้องมีหนังสือมอบอำนาจที่ชัดเจน

๒.๕ การจ่ายให้ผู้มีสิทธิรับเงินที่เป็นองค์กรหรือกลุ่มประชาชน ให้ผู้แทนที่ได้รับมอบหมายจากองค์กรหรือกลุ่มประชาชน ไม่น้อยกว่าสองคนขึ้นไปเป็นผู้รับเงิน

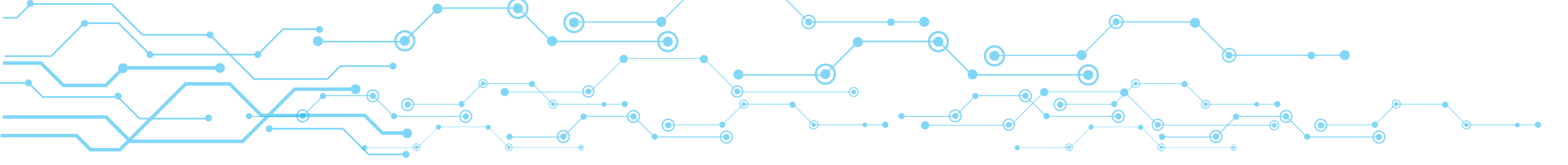
๒.๖ การจ่ายเงินกองทุนหลักประกันสุขภาพ ต้องมีหลักฐานการจ่ายเป็นใบเสร็จรับเงิน ใบสำคัญรับเงิน ตามแบบที่สำนักงานกำหนด หรือหลักฐานการนำเงินเข้าบัญชีเงินฝากธนาคารของผู้มีสิทธิรับเงิน หรือหลักฐานการรับเงินอย่างอื่น ตามที่คณะกรรมการกองทุนกำหนด เก็บไว้เพื่อการตรวจสอบ

## ๓. การจัดทำบัญชีและรายงานกองทุนหลักประกันสุขภาพ

๓.๑ การบันทึกบัญชี ให้บันทึกตามรูปแบบที่สำนักงานกำหนด

๓.๒ รอบระยะเวลาบัญชีให้ถือตามปีงบประมาณ กรณีองค์กรปกครองส่วนท้องถิ่นที่เข้าร่วมดำเนินงานและบริหารจัดการระบบหลักประกันสุขภาพในระดับท้องถิ่นหรือพื้นที่ ระหว่างรอบระยะเวลาบัญชี ให้เริ่มระบบบัญชี ณ วันที่ได้รับเงินเป็นครั้งแรกจากกองทุนหลักประกันสุขภาพแห่งชาติ หรือองค์กรปกครองส่วนท้องถิ่น

๓.๓ ให้องค์กรปกครองส่วนท้องถิ่นจัดทำรายงานผลการดำเนินงาน รายงานการรับเงิน การจ่ายเงิน และเงินคงเหลือด้วยระบบอิเล็กทรอนิกส์สารสนเทศหรือระบบอื่น และจัดส่งรายงานผลการดำเนินงาน รายงานการรับเงิน การจ่ายเงิน และเงินคงเหลือของกองทุนหลักประกันสุขภาพที่ผ่านความเห็นชอบจากคณะกรรมการกองทุนแล้ว ให้สำนักงานหลักประกันสุขภาพแห่งชาติเขต ทุกไตรมาส โดยให้จัดส่งภายในสามสิบวันนับจากวันสิ้นไตรมาส ตามรูปแบบที่สำนักงานกำหนด



ภายในเดือนธันวาคมของทุกปีให้องค์กรปกครองส่วนท้องถิ่นจัดทำรายงานผลการดำเนินงาน รายงานการรับเงิน การจ่ายเงิน และเงินคงเหลือของกองทุนหลักประกันสุขภาพ ที่ผ่านความเห็นชอบ จากคณะกรรมการกองทุนแล้ว เก็บไว้เพื่อการตรวจสอบ

## หมวด ๒

### การกำกับติดตามเงินกองทุนหลักประกันสุขภาพ

#### ๔. กรณีหน่วยบริการ สถานบริการ หน่วยงานสาธารณสุข และหน่วยงานอื่น

๔.๑ เมื่อได้รับเงินจากกองทุนหลักประกันสุขภาพให้นำไปใช้จ่ายตามวัตถุประสงค์ของกองทุนหลักประกันสุขภาพ ภายใต้โครงการ หรือกิจกรรม ที่คณะกรรมการกองทุนอนุมัติ ทั้งนี้ การรับเงิน การเก็บรักษาเงิน การจ่ายเงิน ให้เป็นไปตามระเบียบที่หน่วยงานนั้น ๆ ถือปฏิบัติ

๔.๒ เก็บหลักฐานการจ่ายเงินจากบัญชีไว้เพื่อการตรวจสอบ

๔.๓ เมื่อเสร็จสิ้นโครงการ ให้จัดทำรายงานผลการดำเนินงาน และรายงานการจ่ายเงินตามโครงการ หรือกิจกรรมที่ได้รับอนุมัติ ส่งให้กองทุนหลักประกันสุขภาพเพื่อให้คณะกรรมการกองทุนทราบ และให้องค์กรปกครองส่วนท้องถิ่นเก็บไว้เพื่อการตรวจสอบ

๔.๔ กรณีที่มีเงินเหลือจากการดำเนินงานให้นำเงินที่เหลือส่งคืนกองทุนหลักประกันสุขภาพ เว้นแต่เงินสนับสนุนและส่งเสริมการจัดบริการดูแลระยะยาวด้านสาธารณสุขสำหรับผู้สูงอายุที่มีภาวะพึ่งพิง หากดำเนินการตามโครงการและแผนการดูแลรายบุคคลแล้ว ให้ถือเป็นทรัพย์สินของหน่วยงาน

#### ๕. กรณีองค์กรหรือกลุ่มประชาชน

๕.๑ เมื่อได้รับเงินกองทุนหลักประกันสุขภาพให้นำไปใช้จ่ายตามวัตถุประสงค์ของกองทุนหลักประกันสุขภาพ ภายใต้โครงการ หรือกิจกรรมที่คณะกรรมการกองทุนอนุมัติ เว้นแต่รายการค่าใช้จ่ายดังต่อไปนี้ ให้จ่ายตามหลักเกณฑ์ ดังนี้

๕.๑.๑ ค่าใช้จ่ายสำหรับบุคคลที่ดำเนินงานตามโครงการ หรือกิจกรรมที่ได้รับอนุมัติจากคณะกรรมการกองทุน ให้เบิกจ่ายในอัตราเทียบเคียงตามระเบียบขององค์กรปกครองส่วนท้องถิ่นโดยอนุโลม

๕.๑.๒ ค่าใช้จ่ายในการเดินทางสำหรับบุคคลที่ดำเนินงานตามโครงการ หรือกิจกรรม ที่ได้รับอนุมัติจากคณะกรรมการกองทุน ให้เบิกจ่ายในอัตราเทียบเคียงตามระเบียบขององค์กรปกครองส่วนท้องถิ่นโดยอนุโลม

๕.๒ การจัดซื้อจัดจ้างตามโครงการ หรือกิจกรรม ให้ถือราคากลางตามระเบียบของทางราชการ หรือราคาตลาดโดยทั่วไปในขณะที่จัดซื้อจัดจ้าง

๕.๓ การจัดหาครุภัณฑ์ ให้แนบเอกสารใบเสร็จรับเงินหรือใบสำคัญรับเงินไว้กับรายงานการจ่ายดั่งกล่าวด้วย

๕.๔ เมื่อเสร็จสิ้นโครงการ ให้จัดทำรายงานผลการดำเนินงาน และรายงานการจ่ายเงินตามโครงการ หรือกิจกรรมที่ได้รับอนุมัติ ส่งให้กองทุนหลักประกันสุขภาพเพื่อให้คณะกรรมการกองทุนทราบ และให้องค์กรปกครองส่วนท้องถิ่นเก็บไว้เพื่อการตรวจสอบ

๕.๕ กรณีที่มีเงินเหลือจากการดำเนินงานให้นำเงินที่เหลือส่งคืนกองทุนหลักประกันสุขภาพ

### หมวด ๓

## ค่าตอบแทนการประชุม ค่าใช้จ่ายในการเดินทาง และค่าใช้จ่ายอื่นในการปฏิบัติหน้าที่

๖. เงินกองทุนหลักประกันสุขภาพให้จ่ายเป็นค่าตอบแทนของกรรมการ ที่ปรึกษา อนุกรรมการ คณะทำงาน และบุคคลภายนอกที่ได้รับเชิญมาประชุม ดังต่อไปนี้

๖.๑ ค่าตอบแทนในการประชุมสำหรับกรรมการหรือที่ปรึกษา ไม่เกินครั้งละ ๔๐๐ บาทต่อคน เดือนหนึ่งไม่เกิน ๘๐๐ บาท

๖.๒ ค่าตอบแทนในการประชุมสำหรับอนุกรรมการ ไม่เกินครั้งละ ๓๐๐ บาทต่อคน เดือนหนึ่งไม่เกิน ๖๐๐ บาท

๖.๓ ค่าตอบแทนในการประชุมสำหรับคณะทำงาน ไม่เกินครั้งละ ๒๐๐ บาทต่อคน เดือนหนึ่งไม่เกิน ๔๐๐ บาท

๖.๔ ค่าตอบแทนในการประชุมสำหรับบุคคลภายนอกซึ่งเข้าร่วมประชุมคณะกรรมการ กองทุน หรือคณะอนุกรรมการ หรือคณะทำงาน ให้เบิกจ่ายค่าตอบแทนได้เท่ากับกรรมการ หรืออนุกรรมการ หรือคณะทำงาน แล้วแต่กรณี

๗. เงินกองทุนหลักประกันสุขภาพให้จ่ายเป็นค่าตอบแทนสำหรับเจ้าหน้าที่หรือลูกจ้างขององค์กรปกครองส่วนท้องถิ่นที่รับการแต่งตั้งให้ปฏิบัติหน้าที่เกี่ยวกับการดำเนินงานและบริหารจัดการกองทุนหลักประกันสุขภาพที่เข้าประชุมคณะกรรมการ หรือคณะอนุกรรมการ หรือคณะทำงาน ให้เบิกจ่ายในอัตราเท่ากับกรรมการ หรืออนุกรรมการ หรือคณะทำงาน แล้วแต่กรณี

๘. เงินกองทุนหลักประกันสุขภาพให้จ่ายเป็นค่าใช้จ่ายในการเดินทางของกรรมการ ที่ปรึกษา อนุกรรมการ คณะทำงาน และเจ้าหน้าที่หรือลูกจ้างขององค์กรปกครองส่วนท้องถิ่นที่รับการแต่งตั้งให้ปฏิบัติหน้าที่เกี่ยวกับการดำเนินงานและบริหารจัดการกองทุนหลักประกันสุขภาพ ให้เบิกจ่ายได้ในอัตราไม่เกินระเบียบของทางราชการโดยอนุโลม ทั้งนี้ โดยการอนุมัติของประธานกรรมการ

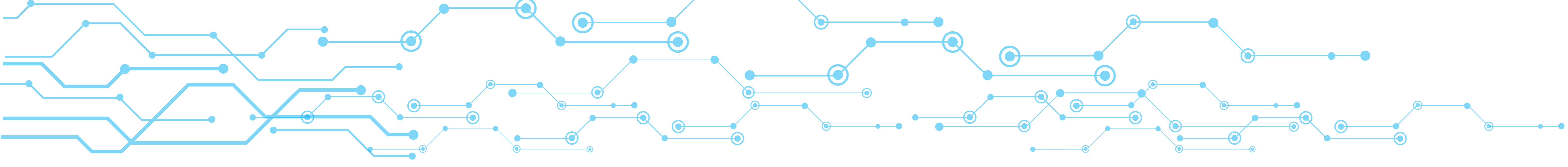


เอกสารหมายเลข ๒ แนบท้ายประกาศคณะกรรมการหลักประกันสุขภาพแห่งชาติ  
เรื่อง หลักเกณฑ์เพื่อสนับสนุนให้องค์กรปกครองส่วนท้องถิ่นดำเนินงานและบริหารจัดการ  
ระบบหลักประกันสุขภาพในระดับท้องถิ่นหรือพื้นที่ พ.ศ. ๒๕๖๑  
ลงวันที่ ๑๓ กันยายน ๒๕๖๑

ชุดสิทธิประโยชน์การบริการด้านสาธารณสุขสำหรับผู้สูงอายุที่มีภาวะพึ่งพิง

ประเภทและ กิจกรรมบริการ	ผู้สูงอายุที่มีภาวะพึ่งพิง			
	กลุ่มที่ ๑ เคลื่อนไหวได้บ้าง และอาจมีปัญหา การกิน หรือการ ขับถ่าย แต่ไม่มีภาวะ สับสนทางสมอง	กลุ่มที่ ๒ เหมือนกลุ่มที่ ๑ แต่มีภาวะสับสน ทางสมอง	กลุ่มที่ ๓ เคลื่อนไหวเองไม่ได้ และอาจมีปัญหาการ กิน หรือการขับถ่าย หรือมีอาการเจ็บป่วย รุนแรง	กลุ่มที่ ๔ เหมือนกลุ่มที่ ๓ และมีอาการเจ็บป่วย รุนแรง หรืออยู่ใน ระยะท้ายของชีวิต
๑. ประเมินก่อนให้บริการ และวางแผนการดูแล รายบุคคลระยะยาวด้าน สาธารณสุข (Care Plan)	ประเมินและวางแผน โดยผู้จัดการการดูแล ระยะยาวด้าน สาธารณสุข (care manager) และหรือ บุคลากรสาธารณสุข ๑ ครั้ง/ปี	ประเมินและวางแผน โดยผู้จัดการการดูแล ระยะยาวด้าน สาธารณสุข (care manager) และหรือ บุคลากรสาธารณสุข ๑ ครั้ง/ปี	ประเมินและวางแผน โดยผู้จัดการการดูแล ระยะยาวด้าน สาธารณสุข (care manager) และหรือ บุคลากรสาธารณสุข ๑ ครั้ง/ปี	ประเมินและวางแผน โดยผู้จัดการการดูแล ระยะยาวด้าน สาธารณสุข (care manager) และหรือ บุคลากรสาธารณสุข ๑ ครั้ง/ปี
๒. ให้บริการดูแลระยะ ยาวด้านสาธารณสุข โดยบุคลากรสาธารณสุข/ ทีมหมอครอบครัว (กิจกรรม รูปแบบการให้ บริการ และความรู้ในการ ให้บริการ ขึ้นอยู่กับสภาพ ปัญหาของผู้สูงอายุที่มี ภาวะพึ่งพิงแต่ละราย เป็นสำคัญ)	ความถี่ของการให้ บริการอย่างน้อย เดือนละ ๑ ครั้ง  ๒.๑ บริการดูแลที่ บ้าน/ชุมชน เพื่อให้ บริการแก่ผู้สูงอายุ ให้คำแนะนำและฝึก สอนแก่ญาติ/ผู้ดูแล ได้แก่  ๒.๑.๑ การดูแลด้าน การพยาบาล เช่น ประเมินสภาวะสุขภาพ ให้ความรู้เรื่องโรคหรือ ความเจ็บป่วย การให้ การพยาบาลทั่วไป การให้คำปรึกษา การป้องกันภาวะเสี่ยง ต่อการเจ็บป่วย/หกล้ม การป้องกันภาวะสมอง เสื่อม ประเมินและ ป้องกันภาวะซึมเศร้า	ความถี่ของการให้ บริการอย่างน้อย เดือนละ ๑ ครั้ง  ๒.๑ บริการดูแลที่ บ้าน/ชุมชน เพื่อให้ บริการแก่ผู้สูงอายุ ให้คำแนะนำและฝึก สอนแก่ญาติ/ผู้ดูแล ได้แก่  ๒.๑.๑ การดูแลด้าน การพยาบาล เช่น ประเมินสภาวะสุขภาพ ให้ความรู้เรื่องโรคหรือ ความเจ็บป่วย การให้ การพยาบาลทั่วไป การให้คำปรึกษา การป้องกันภาวะเสี่ยง ต่อการเจ็บป่วย/หกล้ม ประเมินและป้องกัน ภาวะซึมเศร้า บริการ สร้างเสริมสุขภาพ การ	ความถี่ของการให้ บริการอย่างน้อย เดือนละ ๑ ครั้ง  ๒.๑ บริการดูแลที่ บ้าน/ชุมชน เพื่อให้ บริการแก่ผู้สูงอายุ ให้คำแนะนำและฝึก สอนแก่ญาติ/ผู้ดูแล ได้แก่  ๒.๑.๑ การดูแลด้าน การพยาบาล เช่น ประเมินสภาวะสุขภาพ ให้ความรู้เรื่องโรคหรือ ความเจ็บป่วย การให้ การพยาบาลทั่วไป การให้คำปรึกษา การป้องกันภาวะเสี่ยง ต่อการเจ็บป่วย การป้องกันภาวะสมอง เสื่อม ประเมินและ ป้องกันภาวะซึมเศร้า	ความถี่ของการให้ บริการอย่างน้อย เดือนละ ๒ ครั้ง  ๒.๑ บริการดูแลที่ บ้าน/ชุมชน เพื่อให้ บริการแก่ผู้สูงอายุ ให้คำแนะนำและฝึก สอนแก่ญาติ/ผู้ดูแล ได้แก่  ๒.๑.๑ การดูแลด้าน การพยาบาล เช่น ประเมินสภาวะสุขภาพ ให้ความรู้เรื่องโรคหรือ ความเจ็บป่วย การให้ การพยาบาลทั่วไป การให้คำปรึกษา การป้องกันภาวะเสี่ยง ต่อการเจ็บป่วย ประเมินและป้องกัน ภาวะซึมเศร้า การ

ประเภทและ กิจกรรมบริการ	ผู้สูงอายุที่มีภาวะพึ่งพิง			
	กลุ่มที่ ๑ เคลื่อนไหวได้บ้าง และอาจมีปัญหา การกิน หรือการ ขับถ่าย แต่ไม่มีภาวะ สับสนทางสมอง	กลุ่มที่ ๒ เหมือนกลุ่มที่ ๑ แต่มีภาวะสับสน ทางสมอง	กลุ่มที่ ๓ เคลื่อนไหวเองไม่ได้ และอาจมีปัญหาการ กิน หรือการขับถ่าย หรือมีอาการเจ็บป่วย รุนแรง	กลุ่มที่ ๔ เหมือนกลุ่มที่ ๓ และมีอาการเจ็บป่วย รุนแรง หรืออยู่ใน ระยะท้ายของชีวิต
	<p>บริการสร้างเสริม สุขภาพและการออก กำลังกายที่เหมาะสม เป็นต้น</p> <p>๒.๑.๒ การฟื้นฟูสภาพ ร่างกาย เช่น การทำ กายภาพบำบัด การ ทำกิจกรรมบำบัด การ กระตุ้นการกลืน การ ให้บริการแพทย์แผน ไทย/แพทย์ทางเลือก การป้องกันการหกล้ม การป้องกันข้อติด/ ข้อขัด การฝึกผู้ดูแล ในการช่วยเหลือผู้ป่วย เป็นต้น</p> <p>๒.๑.๓ การดูแลด้าน โภชนาการ เช่น การ ประเมินความสามารถ การบดเคี้ยว การกลืน และภาวะโภชนาการ เพื่อแนะนำ ส่งเสริม และแก้ไขภาวะ โภชนาการที่เหมาะสม รายบุคคล การแนะนำ</p>	<p>กระตุ้นความรู้ความ เข้าใจ (cognitive stimulation) การให้ บริการพยาบาลเฉพาะ รายตามสภาวะความ เจ็บป่วย เป็นต้น</p> <p>๒.๑.๒ การฟื้นฟูสภาพ ร่างกาย เช่น การทำ กายภาพบำบัด การ ทำกิจกรรมบำบัด การ กระตุ้นการกลืน การ ให้บริการแพทย์แผน ไทย/แพทย์ทางเลือก การป้องกันการหกล้ม การป้องกันข้อติด/ ข้อขัดการฝึกผู้ดูแล ในการช่วยเหลือผู้ป่วย เป็นต้น</p> <p>๒.๑.๓ การดูแลด้าน โภชนาการ เช่น การ ประเมินความสามารถ การบดเคี้ยว การกลืน และภาวะโภชนาการ เพื่อแนะนำ ส่งเสริม และแก้ไขภาวะ โภชนาการที่เหมาะสม รายบุคคล การแนะนำ</p>	<p>บริการสร้างเสริม สุขภาพ การให้บริการ พยาบาลเฉพาะราย เช่น การป้องกัน ฝ้า ระวังภาวะแทรกซ้อน การป้องกันและดูแล แผลกดทับ การดูแล สายสวนต่าง ๆ เป็นต้น</p> <p>๒.๑.๒ การฟื้นฟูสภาพ ร่างกาย เช่น การทำ กายภาพบำบัด การ ทำกิจกรรมบำบัด การ กระตุ้นการกลืน การ ให้บริการแพทย์แผน ไทย/แพทย์ทางเลือก การป้องกันการตก เตียง การป้องกัน ข้อติด/ข้อขัด การฝึก ผู้ดูแลในการ เคลื่อนย้ายผู้ป่วย เป็นต้น</p> <p>๒.๑.๓ การดูแลด้าน โภชนาการ เช่น การ ประเมินความสามารถ การบดเคี้ยว การกลืน และภาวะโภชนาการ เพื่อแนะนำ ส่งเสริม และแก้ไขภาวะ โภชนาการที่เหมาะสม รายบุคคล การแนะนำ</p>	<p>ให้บริการพยาบาล เฉพาะราย เช่น การป้องกัน ฝ้าระวัง ภาวะแทรกซ้อน การป้องกันและดูแล แผลกดทับ การดูแล สายสวนต่าง ๆ การให้ ออกซิเจน การดูด เสมหะ การประเมิน และดูแลเพื่อลดความ ทรมาณจากความ เจ็บปวด เป็นต้น</p> <p>๒.๑.๒ การฟื้นฟูสภาพ ร่างกาย เช่น การทำ กายภาพบำบัด การ ทำกิจกรรมบำบัด การ กระตุ้นการกลืน การ ให้บริการแพทย์แผน ไทย/แพทย์ทางเลือก การป้องกันการตก เตียง การป้องกัน ข้อติด/ข้อขัด การฝึก ผู้ดูแลในการ เคลื่อนย้ายผู้ป่วย เป็นต้น</p> <p>๒.๑.๓ การดูแลด้าน โภชนาการ เช่น การ ประเมินความสามารถ การบดเคี้ยว การกลืน และภาวะโภชนาการ เพื่อแนะนำ ส่งเสริม และแก้ไขภาวะ โภชนาการที่เหมาะสม รายบุคคล การแนะนำ</p>



ประเภทและ กิจกรรมบริการ	ผู้สูงอายุที่มีภาวะพึ่งพิง			
	กลุ่มที่ ๑ เคลื่อนไหวได้บ้าง และอาจมีปัญหา การกิน หรือการ ขับถ่าย แต่ไม่มีภาวะ สับสนทางสมอง	กลุ่มที่ ๒ เหมือนกลุ่มที่ ๑ แต่มีภาวะสับสน ทางสมอง	กลุ่มที่ ๓ เคลื่อนไหวเองไม่ได้ และอาจมีปัญหาการ กิน หรือการขับถ่าย หรือมีอาการเจ็บป่วย รุนแรง	กลุ่มที่ ๔ เหมือนกลุ่มที่ ๓ และมีอาการเจ็บป่วย รุนแรง หรืออยู่ใน ระยะท้ายของชีวิต
	วางแผนและฝึกสอน การเตรียมอาหาร ทั่วไป/อาหารเสริม/ อาหารพิเศษ ที่เหมาะสมรายบุคคล	วางแผนและฝึกสอน การเตรียมอาหาร ทั่วไป/อาหารเสริม/ อาหารพิเศษ ที่เหมาะสมรายบุคคล	วางแผนและฝึกสอน การเตรียมอาหาร ทั่วไป/อาหารเสริม/ อาหารพิเศษ ที่เหมาะสมรายบุคคล	วางแผนและฝึกสอน การเตรียมอาหาร ทั่วไป/อาหารเสริม/ อาหารพิเศษ ที่เหมาะสมรายบุคคล เช่น การให้อาหารปั่น ทางสายยาง เป็นต้น
	๒.๑.๔ การดูแลด้าน เภสัชกรรม เช่น การ ประเมินความจำเป็น และการใช้ยาที่เหมาะสม กับผู้สูงอายุ การป้อง กันการใช้ยาผิดหรือ เกินความจำเป็น การป้องกันและเฝ้า ระวังภาวะแทรกซ้อน จากการใช้ยา ให้คำแนะนำ ปรีกษา เรื่องยา เวชภัณฑ์ และผลิตภัณฑ์เสริม อาหารที่เหมาะสม รายบุคคล	๒.๑.๔ การดูแลด้าน เภสัชกรรม เช่น การ ประเมินความจำเป็น และการใช้ยาที่เหมาะสม กับผู้สูงอายุ การป้อง กันการใช้ยาผิดหรือ เกินความจำเป็น การป้องกันและเฝ้า ระวังภาวะแทรกซ้อน จากการใช้ยา ให้คำแนะนำ ปรีกษา เรื่องยา เวชภัณฑ์ และผลิตภัณฑ์เสริม อาหารที่เหมาะสม รายบุคคล	๒.๑.๔ การดูแลด้าน เภสัชกรรม เช่น การ ประเมินความจำเป็น และการใช้ยาที่เหมาะสม กับผู้สูงอายุ การป้อง กันการใช้ยาผิดหรือ เกินความจำเป็น การป้องกันและเฝ้า ระวังภาวะแทรกซ้อน จากการใช้ยา ให้คำแนะนำ ปรีกษา เรื่องยา เวชภัณฑ์ และผลิตภัณฑ์เสริม อาหารที่เหมาะสม รายบุคคล แนะนำ ญาติ/ผู้ดูแลในการ จัดเตรียมและการให้ ยาอย่างเหมาะสมกับ ผู้ป่วยเฉพาะราย	๒.๑.๔ การดูแลด้าน เภสัชกรรม เช่น การ ประเมินความจำเป็น และการใช้ยาที่เหมาะสม กับผู้สูงอายุ การป้อง กันการใช้ยาผิดหรือ เกินความจำเป็น การป้องกันและเฝ้า ระวังภาวะแทรกซ้อน จากการใช้ยา ให้คำแนะนำ ปรีกษา เรื่องยา เวชภัณฑ์ และผลิตภัณฑ์เสริม อาหารที่เหมาะสม รายบุคคล แนะนำ ญาติ/ผู้ดูแลในการ จัดเตรียมและการให้ ยาอย่างเหมาะสมกับ ผู้ป่วยเฉพาะราย การ บริหารจัดการเพื่อการ เข้าถึงยาปวดอย่าง เหมาะสมแก่ผู้ป่วย
	๒.๑.๕ การดูแลสุขภาพ ด้านอื่น ๆ ตามความ จำเป็น เช่น การดูแล สุขภาพช่องปาก การ	๒.๑.๕ การดูแลสุขภาพ ด้านอื่น ๆ ตามความ จำเป็น เช่น การดูแล สุขภาพช่องปาก การ	๒.๑.๕ การดูแลสุขภาพ ด้านอื่น ๆ ตามความ จำเป็น เช่น การดูแล สุขภาพช่องปาก การ	๒.๑.๕ การดูแลสุขภาพ ด้านอื่น ๆ ตามความ จำเป็น เช่น การดูแล สุขภาพช่องปาก การ

ประเภทและ กิจกรรมบริการ	ผู้สูงอายุที่มีภาวะพึ่งพิง			
	กลุ่มที่ ๑ เคลื่อนไหวได้บ้าง และอาจมีปัญหา การกิน หรือการ ขับถ่าย แต่ไม่มีภาวะ สับสนทางสมอง	กลุ่มที่ ๒ เหมือนกลุ่มที่ ๑ แต่มีภาวะสับสน ทางสมอง	กลุ่มที่ ๓ เคลื่อนไหวเองไม่ได้ และอาจมีปัญหาการ กิน หรือการขับถ่าย หรือมีอาการเจ็บป่วย รุนแรง	กลุ่มที่ ๔ เหมือนกลุ่มที่ ๓ และมีอาการเจ็บป่วย รุนแรง หรืออยู่ใน ระยะท้ายของชีวิต
	ดูแลด้านสุขภาพ จิต เป็นต้น	ดูแลด้านสุขภาพ จิต เป็นต้น	ดูแลด้านสุขภาพ จิต เป็นต้น	ดูแลด้านสุขภาพ จิต เป็นต้น
๓. บริการดูแลที่บ้าน/ ชุมชน และให้คำแนะนำ แก่ญาติและผู้ดูแล โดย ผู้ช่วยเหลือดูแลผู้สูงอายุ (caregiver) หรือเครือข่าย สุขภาพอื่น ๆ หรือ อาสาสมัคร จิตอาสา (กิจกรรม รูปแบบการให้ บริการ และความถี่ในการ ให้บริการขึ้นอยู่กับสภาพ ปัญหาของผู้สูงอายุที่มี ภาวะพึ่งพิงแต่ละรายเป็น สำคัญ ตามคำแนะนำ/ มอบหมายของผู้จัดการ การดูแลระยะยาวด้าน สาธารณสุข)	ความถี่ของการ ให้บริการอย่างน้อย เดือนละ ๒ ครั้ง  ๓.๑ การบริการ สาธารณสุขเบื้องต้น ทั้งด้านการพยาบาล การฟื้นฟูสภาพ การ ทำกายภาพบำบัด การดูแลด้านยา การดูแลโภชนาการ อาจรวมถึงการวัด สัญญาณชีพ และ ตรวจคัดกรองสุขภาพ ตรวจน้ำตาลในเลือด การปฐมพยาบาล การ ช่วยฟื้นคืนชีพพื้นฐาน เป็นต้น  ๓.๒ การดูแลสุขภาพ ขั้นพื้นฐาน เช่น การ ดูแลความสะอาด ร่างกาย การดูแลเรื่อง การกินยา การดูแล เรื่องการกินอาหาร เป็นต้น  ๓.๓ การจัดการสภาพ แวดล้อม/บ้านเพื่อการ ฟื้นฟูสภาพ ป้องกัน อุบัติเหตุ และการดูแล ระยะยาว	ความถี่ของการ ให้บริการอย่างน้อย สัปดาห์ละ ๑ ครั้ง  ๓.๑. การบริการ สาธารณสุขเบื้องต้น ทั้งด้านการพยาบาล การฟื้นฟูสภาพ การ ทำกายภาพบำบัด การดูแลด้านยา การดูแลโภชนาการ อาจรวมถึงการวัด สัญญาณชีพ การตรวจ น้ำตาลในเลือด การ ปฐมพยาบาล การช่วย ฟื้นคืนชีพพื้นฐาน เป็นต้น  ๓.๒ การดูแลสุขภาพ ขั้นพื้นฐาน เช่น การ ดูแลความสะอาด ร่างกาย การดูแลเรื่อง การกินยา การดูแล เรื่องการกินอาหาร เป็นต้น  ๓.๓ การจัดการสภาพ แวดล้อม/บ้านเพื่อการ ฟื้นฟูสภาพ ป้องกัน อุบัติเหตุ และการดูแล ระยะยาว/ผู้ป่วยสมอง เสื่อม	ความถี่ของการ ให้บริการอย่างน้อย สัปดาห์ละ ๑ ครั้ง  ๓.๑ การบริการ สาธารณสุขเบื้องต้น ทั้งด้านการพยาบาล การฟื้นฟูสภาพ การ ทำกายภาพบำบัด การดูแลด้านยา การดูแลโภชนาการ อาจรวมถึงการวัด สัญญาณชีพ การทำ แผล การดูแลสายสวน การตรวจน้ำตาลใน เลือด การปฐมพยาบาล การช่วยฟื้นคืนชีพ พื้นฐาน เป็นต้น  ๓.๒ การดูแลสุขภาพ ขั้นพื้นฐาน เช่น การ ดูแลความสะอาด ร่างกาย การดูแลเรื่อง การกินยา การดูแล เรื่องการกินอาหาร เป็นต้น  ๓.๓ การจัดการสภาพ แวดล้อม/บ้านเพื่อการ ฟื้นฟูสภาพและการ ดูแลระยะยาว/ผู้ป่วย นอนติดเตียง	ความถี่ของการ ให้บริการอย่างน้อย สัปดาห์ละ ๒ ครั้ง  ๓.๑ การบริการ สาธารณสุขเบื้องต้น ทั้งด้านการพยาบาล การฟื้นฟูสภาพ การ ทำกายภาพบำบัด การดูแลด้านยา การดูแลโภชนาการ อาจรวมถึงการวัด สัญญาณชีพ การทำ แผล การดูแลสายสวน การตรวจน้ำตาลใน เลือด การให้ออกซิเจน การดูดเสมหะ การปฐม พยาบาล การช่วยฟื้น คืนชีพพื้นฐาน เป็นต้น  ๓.๒ การดูแลสุขภาพ ขั้นพื้นฐาน เช่น การ ดูแลความสะอาด ร่างกาย การดูแลเรื่อง การกินยา การดูแล เรื่องการกินอาหาร เป็นต้น  ๓.๓ การจัดการสภาพ แวดล้อม/บ้านเพื่อการ ฟื้นฟูสภาพและการ ดูแลระยะยาว/ผู้ป่วย นอนติดเตียง/ระยะ สุดท้าย

ประเภทและ กิจกรรมบริการ	ผู้สูงอายุที่มีภาวะพึ่งพิง			
	กลุ่มที่ ๑ เคลื่อนไหวได้บ้าง และอาจมีปัญหา การกิน หรือการ ขับถ่าย แต่ไม่มีภาวะ สับสนทางสมอง	กลุ่มที่ ๒ เหมือนกลุ่มที่ ๑ แต่มีภาวะสับสน ทางสมอง	กลุ่มที่ ๓ เคลื่อนไหวเองไม่ได้ และอาจมีปัญหาการ กิน หรือการขับถ่าย หรือมีอาการเจ็บป่วย รุนแรง	กลุ่มที่ ๔ เหมือนกลุ่มที่ ๓ และมีอาการเจ็บป่วย รุนแรง หรืออยู่ใน ระยะท้ายของชีวิต
๔. จัดหาอุปกรณ์ทางการแพทย์ (อุปกรณ์การแพทย์ และอุปกรณ์เครื่องช่วย อาจขอยืมหรือได้รับ จากสิทธิบริการอื่น ๆ เช่น จาก อปท. หน่วย บริการ สถานบริการ หรือภาคเอกชน)	จัดหาอุปกรณ์การ แพทย์และอุปกรณ์ เครื่องช่วยที่จำเป็น ตามสภาพผู้ที่อยู่ใน ภาวะพึ่งพิง	จัดหาอุปกรณ์การ แพทย์และอุปกรณ์ เครื่องช่วยที่จำเป็น ตามสภาพผู้ที่อยู่ใน ภาวะพึ่งพิง	จัดหาอุปกรณ์การ แพทย์ที่จำเป็นตาม สภาพผู้ที่อยู่ในภาวะ พึ่งพิง เช่น ที่นอนลม ชุดออกซิเจน เตียง ปรับระดับ เป็นต้น	จัดหาอุปกรณ์การ แพทย์ที่จำเป็นตาม สภาพผู้ที่อยู่ในภาวะ พึ่งพิง เช่น ที่นอนลม ชุดให้ออกซิเจน เตียง ปรับระดับ ชุดดูด เสมหะ/ของเหลว เป็นต้น
๕. ประเมินผลการดูแล และปรับแผนการดูแล รายบุคคล	โดยผู้จัดการการดูแล ระยะยาวด้าน สาธารณสุขหรือ บุคลากรสาธารณสุข อย่างน้อย ๖ เดือน/ครั้ง	โดยผู้จัดการการดูแล ระยะยาวด้าน สาธารณสุขหรือ บุคลากรสาธารณสุข อย่างน้อย ๓ เดือน/ครั้ง	โดยผู้จัดการการดูแล ระยะยาวด้าน สาธารณสุขหรือ บุคลากรสาธารณสุข อย่างน้อย ๓ เดือน/ครั้ง	โดยผู้จัดการการดูแล ระยะยาวด้าน สาธารณสุขหรือ บุคลากรสาธารณสุข อย่างน้อย ๑ เดือน/ครั้ง

## ระเบียบกระทรวงมหาดไทย

ว่าด้วยการตั้งงบประมาณขององค์กรปกครองส่วนท้องถิ่น

เพื่อสมทบกองทุน

พ.ศ. ๒๕๖๑

โดยที่เป็นการสมควรให้มีระเบียบว่าด้วยการตั้งงบประมาณขององค์กรปกครองส่วนท้องถิ่น เพื่อสมทบกองทุน พ.ศ. ๒๕๖๑

อาศัยอำนาจตามความในมาตรา ๗๔ (๙) และมาตรา ๗๖ แห่งพระราชบัญญัติองค์การบริหารส่วนจังหวัด พ.ศ. ๒๕๔๐ มาตรา ๖๗ (๙) และมาตรา ๖๙ แห่งพระราชบัญญัติเทศบาล พ.ศ. ๒๔๙๖ และมาตรา ๘๕ (๑๐) และมาตรา ๘๘ แห่งพระราชบัญญัติสภาตำบลและองค์การบริหารส่วนตำบล พ.ศ. ๒๕๓๗ รัฐมนตรีว่าการกระทรวงมหาดไทยจึงออกระเบียบไว้ ดังต่อไปนี้

ข้อ ๑ ระเบียบนี้เรียกว่า “ระเบียบกระทรวงมหาดไทย ว่าด้วยการตั้งงบประมาณขององค์กรปกครองส่วนท้องถิ่นเพื่อสมทบกองทุน พ.ศ. ๒๕๖๑”

ข้อ ๒ ระเบียบนี้ให้ใช้บังคับตั้งแต่วันถัดจากวันประกาศในราชกิจจานุเบกษาเป็นต้นไป

ข้อ ๓ ในระเบียบนี้

“องค์กรปกครองส่วนท้องถิ่น” หมายความว่า องค์การบริหารส่วนจังหวัด เทศบาล และองค์การบริหารส่วนตำบล

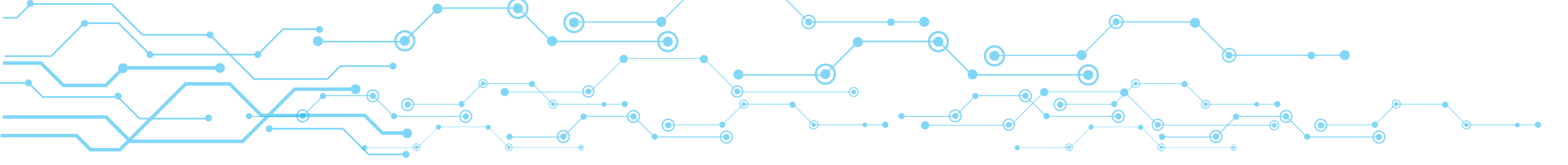
“กองทุน” หมายความว่า ทุนหมุนเวียนที่จัดตั้งขึ้นโดยอาศัยอำนาจตามกฎหมายว่าด้วยหลักประกันสุขภาพแห่งชาติ และมีวัตถุประสงค์เพื่อช่วยเหลือหรือสนับสนุนการจัดบริการสาธารณสุขตามอำนาจหน้าที่ขององค์กรปกครองส่วนท้องถิ่น

“เงินสมทบกองทุน” หมายความว่า เงินงบประมาณขององค์กรปกครองส่วนท้องถิ่นที่ตั้งไว้สมทบกองทุน

ข้อ ๔ องค์กรปกครองส่วนท้องถิ่นที่มีความประสงค์เข้าร่วมบริหารจัดการหรือดำเนินการร่วมกับกองทุน ตั้งงบประมาณรายจ่ายประจำปี หรืองบประมาณรายจ่ายเพิ่มเติม โดยตั้งไว้ในงบกลางประเภทรายจ่ายตามข้อผูกพัน รายการเงินสมทบกองทุน โดยให้ระบุชื่อกองทุนที่จะตั้งงบประมาณสมทบ ทั้งนี้ ตามอัตราเงินสมทบที่แต่ละกองทุนได้กำหนดไว้

การตั้งงบประมาณเพื่อสมทบกองทุนตามวรรคหนึ่ง ให้องค์กรปกครองส่วนท้องถิ่นคำนึงถึงอำนาจหน้าที่ที่เกี่ยวข้อง สถานะทางการคลัง และประโยชน์ที่ประชาชนจะได้รับเป็นสำคัญ

ข้อ ๕ การจ่ายเงินสมทบกองทุน ให้ถือปฏิบัติตามระเบียบกระทรวงมหาดไทยว่าด้วยการรับเงิน การเบิกจ่ายเงิน การฝากเงิน การเก็บรักษาเงินและการตรวจเงินขององค์กรปกครองส่วนท้องถิ่น



ข้อ ๖ ราชจ่ายตามระเบียบนี้ที่ได้ดำเนินการไปแล้ว ที่ได้กระทำโดยสุจริต และเป็นไปตามหนังสือสั่งการของกระทรวงมหาดไทย ก่อนวันที่ระเบียบนี้ใช้บังคับให้ถือว่า เป็นการกระทำที่ชอบตามระเบียบนี้

ข้อ ๗ ให้ปลัดกระทรวงมหาดไทยรักษาการตามระเบียบนี้ และให้มีอำนาจตีความวินิจฉัยปัญหา กำหนดหลักเกณฑ์และวิธีปฏิบัติ เพื่อดำเนินการให้เป็นไปตามระเบียบนี้

ประกาศ ณ วันที่ ๒๔ ธันวาคม พ.ศ. ๒๕๖๑

พลเอก อนุพงษ์ เผ่าจินดา

รัฐมนตรีว่าการกระทรวงมหาดไทย